



# **ДВУХКАНАЛЬНЫЙ ЭНЕРГОНЕЗАВИСИМЫЙ БЛОК ВИДЕОПАМЯТИ (ВИДЕОРЕГИСТРАТОР)**

**ASV-MF05**

**РУКОВОДСТВО ПОЛЬЗОВАТЕЛЯ**

PRELIMINARY



***Вы приобрели ASV-MF05. Это удобное решение для охраны и контроля квартир, офисов, банкоматов и авто. Теперь Вы всегда будете знать, что происходит в Вашей квартире, загородном доме, кабинете и чем заняты сотрудники в Ваше отсутствие. Настройка и управление не сложнее чем у обычного видеомонитора или фотоаппарата. Прочитав инструкцию, Вы убедитесь в этом сами.***

## **ОГЛАВЛЕНИЕ**

<b>Назначение Устройства</b>	<b>3</b>
<b>Возможности Устройства</b>	<b>4</b>
<b>Описание режима «Охрана»</b>	<b>5</b>
<b>Описание режима «Ожидание»</b>	<b>6</b>
<b>Описание режима «Просмотр»</b>	<b>8</b>
<b>Управление Устройством</b>	<b>9</b>
<b>Встроенное меню пользователя и работа с ним</b>	<b>10</b>
<b>Описание пунктов основного меню</b>	<b>11</b>
Пункт КАНАЛ, ДТ ДВИЖЕНИЯ, КАНАЛ ДД	11
Пункт ЗОНА ДД	12
Пункт ДТ АЛАРМ, ДТ ВИДЕО	13
Пункт ОЖИДАНИЕ, СКОРОСТЬ (ЗАДЕРЖКА)	13
Пункт ДЕЛАТЬ КАДРОВ, ДУПЛЕТ	14
Пункт ВРЕМЯ ОХРАНЫ, ВРЕМЯ, ВЫХОД	14
<b>Медленная запись-контроль обстановки</b>	<b>15</b>
<b>Расшифровка служеб. надписей на отснятых кадрах</b>	<b>16</b>
<b>Описание работы в режиме «Архив»</b>	<b>17</b>
<b>ALARM выход</b>	<b>18</b>
<b>Автосканирование и работа с одним каналом</b>	<b>19</b>
<b>Для монтажников: Инсталляция</b>	<b>19</b>
<b>Рекомендации по подключению</b>	<b>21</b>
<b>Технические характеристики Устройства</b>	<b>22</b>
<b>Комплектность поставки</b>	<b>22</b>
<b>ASV-MF05AC- видеорегистратор с встроенной камерой</b>	<b>23</b>
<b>Гарантийные обязательства</b>	<b>23</b>
<b>Тех. Поддержка и свидетельство о приемке и продаже</b>	<b>24</b>

## НАЗНАЧЕНИЕ УСТРОЙСТВА

**Блок памяти или видеорегистратор ASV-MF05x-x на энергонезависимом flash-носителе (далее Устройство)** предназначен для построения видеодомофонных или других недорогих, но эффективных охранных систем. В качестве носителя используется внутренняя flash-память.

Устройство имеет **два видеовхода** и может использоваться для записи одиночных черно-белых видеок кадров, или же групп видеок кадров (от 2 до 4), со скоростью записи от **1 кадра в 1,5 минуты до 6 к/сек на 2 канала**. Запись может производиться по срабатыванию одного из датчиков (датчик Детектора Движения, Alarm-вход, датчик появления видеосигнала) или же по нажатию кнопки «+» на самом Устройстве. Для просмотра записей может использоваться видеодомофон, монитор или **обычный телевизор с НЧ входом**.

**Видеорегистраторы отличаются от блоков памяти повышенной емкостью (8192 кадра и более), наличием внутри корпуса блока защиты от помех в сети питания автомобиля и ионистором, т.е. без питания часы будут "идти" 6 дней (в блоках памяти 20 минут).**

Использование Детектора Движения (далее – ДД) позволяет Устройству **без участия оператора** пропускать «пустые кадры» и производить запись только тогда, когда в поле зрения видеокамеры происходит какое-либо движение. Это позволяет **в несколько раз увеличить время записи**, ресурс flash-носителя и экономит Ваше время при просмотре записи.

**Примечание:** *Чтобы зафиксировать все события актуальные для жителей одного подъезда в течение суток достаточно flash-памяти объемом 64 Мбайт.*

## ВОЗМОЖНОСТИ УСТРОЙСТВА

• Емкость Устройства составляет для **блоков памяти: 170, 256,...4096 кадров**, для **видеорегистраторов: 8192, 16384 кадра**. Устройство работает по принципу «циклической» записи (когда будет использован весь доступный объем памяти, записи будут производиться опять с «начала» flash-носителя). То есть, будет происходить вытеснение самых старых записей новыми.

		Суммарное время записи без использования Детектора Движения Ч:ММ:СС, при скорости записи:							
Емкость Мб	Кол-во кадров	1 к/мин	1 к/10сек	1 к/сек	2 к/сек	3 к/сек	4 к/сек	5 к/сек	6 к/сек
16	256	4:16:00	0:42:40	0:04:16	0:02:08	0:01:25	0:01:04	0:00:51	0:00:43
64	1024	17:04:00	2:50:40	0:17:04	0:08:32	0:05:41	0:04:16	0:03:25	0:02:51
256	4096	68:16:00	11:22:40	1:08:16	0:34:08	0:22:45	0:17:04	0:13:39	0:11:23
512	8192	136:32:00	22:45:20	2:16:32	1:08:16	0:45:31	0:34:08	0:27:18	0:22:45
1024	16384	273:04:00	45:30:40	4:33:04	2:16:32	1:31:01	1:08:16	0:54:37	0:45:31

- Устройство имеет **два видеовхода** и **два Alarm-входа**.
- Подключение **двух вызывных панелей** (см. стр. 20).
- Режим **ДУПЛЕТ (запись всех каналов по очереди)**.
- Имеется возможность включения и выключения режима **«Охрана»** как **вручную**, так и **по расписанию**.
- Режим авто-возврата в режим **«Охрана»**.
- В Устройстве имеется **встроенный цифровой детектор движения (ДД)** с возможностью работы по **двум каналам одновременно**. Чувствительность и область работы ДД настраивается отдельно для **каждого канала**. Срабатывание ДД приводит к автоматической записи кадров на flash-носитель.
- Устройство так же позволяет записывать кадры **по появлению видеосигнала**, или **по срабатыванию Alarm-датчика**, т. е. контактного датчика или вызывной панели с некоторой заданной пользователем задержкой.
- Устройство содержит генератор даты/времени.

- При аварийном пропадании питания не происходит потеря данных, присущая большинству подобных устройств!

- Счетчик новых записей.

- Возможность возврата к заводским установкам.

При включении Устройство автоматически переходит в режим «Охраны» с Вашими установками (при первом включении установки заводские).

Устройство может работать в трех основных режимах – режим «Охрана», режим «Ожидание», режим «Просмотр» и один дополнительный режим для работы с меню. Установленный режим работы индицируется светодиодом и мнемоникой на экране монитора.

### **ОПИСАНИЕ РЕЖИМА «ОХРАНА»**

**(светодиод горит красным)**

Перевод Устройства в этот режим из режима «Ожидание» и обратно производится удержанием кнопки «-» в нажатом состоянии 2 сек. или по расписанию. Если в установках «Время охраны» везде значения 00, то режим «Охрана» в течение 1 минуты включится автоматически. Режим «Охрана» дополнительно индицируется значком «☹» в левой части строки служебных надписей. В этом режиме Устройство переключится на канал, установленный в меню в пункте КАНАЛ ДД и готово к записи кадров - по срабатыванию любого из датчиков:

- Детектор Движения
- Alarm-датчик
- Появление видеосигнала
- По нажатию кнопки «+»

По срабатыванию любого из датчиков (или по нажатию кнопки «+») Устройство переходит к автоматической записи кадров. В момент записи светодиод моргает.

Если в режиме «Охрана» были произведены **новые записи** (со времени последнего просмотра), это отображается в низу экрана (см. рис.1).

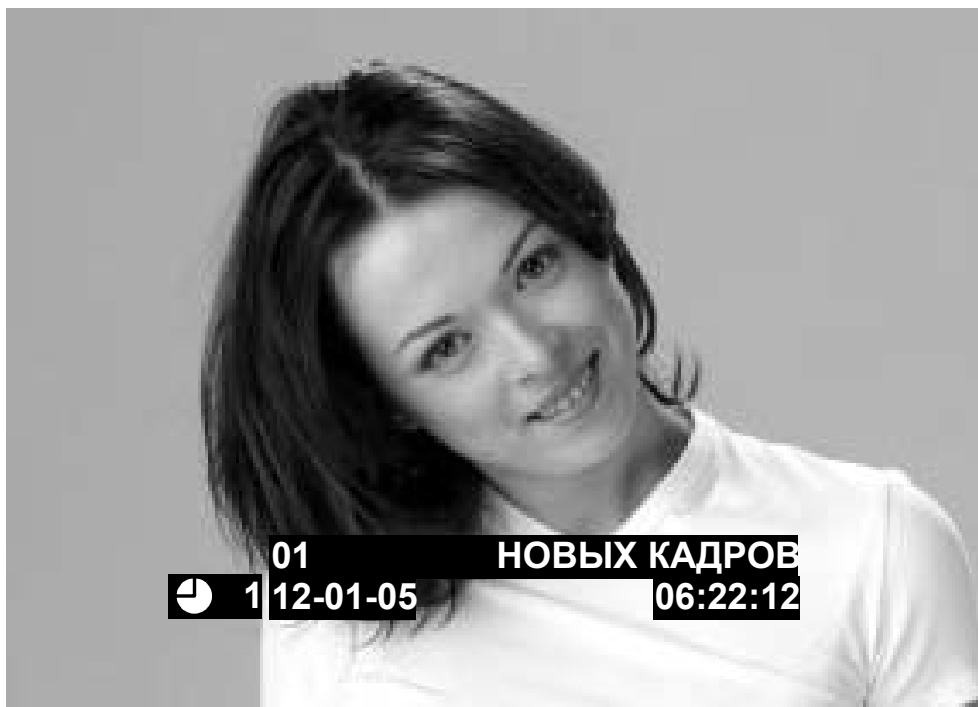


Рис.1. Служебные надписи в режиме «Охрана».

### **ОПИСАНИЕ РЕЖИМА «ОЖИДАНИЕ» (светодиод горит красным)**

Перевод Устройства в этот режим из режима «Просмотр» (светодиод горит зеленым) производится нажатием кнопки «MODE», из режима «Охрана» удержанием кнопки «-» в нажатом состоянии 2 сек. или по расписанию. Переключение приведет к замене значка «☉» (в левой части строки служебных надписей) на значок «☒» и к полному отключению работы всех датчиков Устройства (см. рис.2).

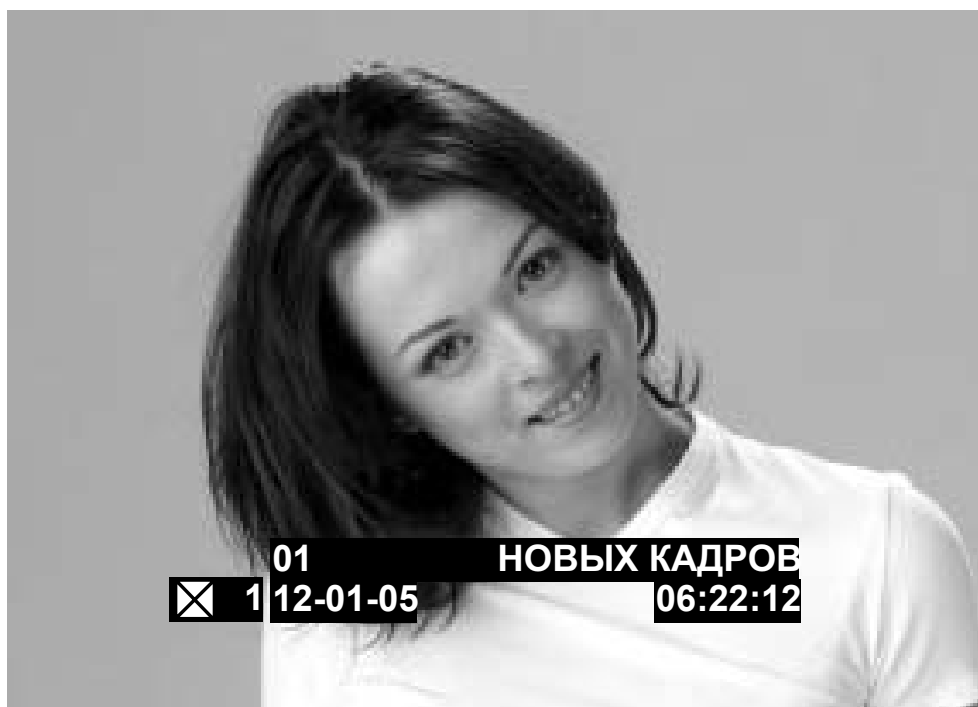


Рис.2. Служебные надписи в режиме «Ожидание».

То есть, Устройство не будет записывать кадры по срабатыванию ни одного из датчиков. Перевод Устройства обратно в режим «Охрана» производится удержанием кнопки «-» в нажатом состоянии 2 сек. или по расписанию. Если в установках «Время охраны» везде значения 00, то режим «Охрана» в течение 1 минуты (в момент обнуления секунд) включится автоматически.

**(!) Внимание:** Когда в левой части строки служебных надписей отсутствует значок «☉» (он заменяется значком «☒»), Устройство не будет записывать кадры ни по одному из датчиков. Запись возможна только по нажатию кнопки «+».

Находясь в режиме «Охрана» или «Ожидание» и нажав кнопку «MENU», Вы можете перейти в пользовательское меню, в котором у Вас имеется возможность изменения необходимых Вам установок Устройства (см. стр.11).

## ОПИСАНИЕ РЕЖИМА «ПРОСМОТР» (светодиод горит зеленым)

Переход в этот режим из режима «Охрана» или «Ожидание» производится нажатием кнопки «MODE». В этом режиме, **нажимая** или **удерживая** кнопки «+» и «-» Вы можете просматривать и листать все отснятые и сохраненные в Устройстве кадры (см. рис.2).



Рис.3. Служебные надписи на отснятом видеокадре.

Кроме того, в этом режиме Вы можете работать с «Архивом» Устройства, который позволяет сохранять особо Важные, **не стираемые** в результате постоянной работы Устройства видеокадры.

**Примечание:** Если в режиме «Просмотр» в течение 1 минуты не нажимается ни одна из кнопок управления, Устройство автоматически, выходит из режима.

**(!) Внимание:** Отсутствие видеосигнала на каком-либо канале индицируется надписью «НЕТ ВИДЕО».



## УПРАВЛЕНИЕ УСТРОЙСТВОМ

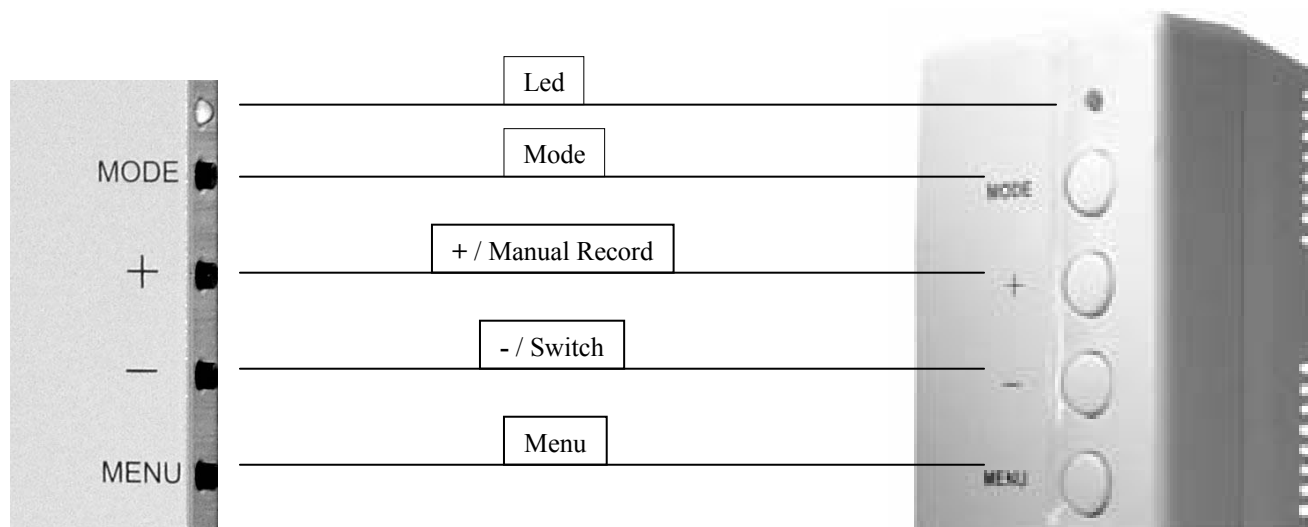


Рис.4. Кнопки управления.

**Кнопка MODE** – выбор режима работы Устройства: «Просмотр» или «Ожидание».

В режиме работы с меню – перемещение «вверх» по пунктам меню.

**Кнопка «+»** - в режиме «Охрана» или «Ожидание» - запись «по кнопке».

В режиме «Просмотр» - переход к следующему записанному кадру.

В режиме работы с меню - изменение значений установок в сторону увеличения или вход в подменю.

**Кнопка «-»** - в режимах «Охрана» или «Ожидание» - **переключение каналов**. Также переход из режима «Ожидание» в режим «Охрана» и обратно (производится удержанием кнопки «-» в нажатом состоянии 2 сек.).

В режиме «Просмотр» - переход к предыдущему записанному кадру.

В режиме работы с меню - изменение значений установок в сторону уменьшения или вход в подменю.

**Кнопка «MENU»** - в режимах «Охрана» и «Ожидание» - вызов сервисного меню или **возврат к заводским установкам** (для этого необходимо удерживать кнопку MENU в нажатом состоянии 10 секунд).

В режиме «Просмотр» - быстрое двукратное нажатие на эту кнопку дает Вам возможность перейти в **режим работы с Архивом**. В режиме «Просмотр» удержание кнопки «MENU» и одновременное нажатие кнопки «MODE» позволяет «перенести» текущий кадр в архив или «стереть» кадр из архива. Удержание кнопки «MENU» с одновременным нажатием кнопок «+» или «-» позволяет перемещаться по записям сразу на + 10 (100) кадров или на – 10 (100) кадров соответственно.

В режиме работы с меню – перемещение «вниз» по пунктам меню.

### **ВСТРОЕННОЕ МЕНЮ ПОЛЬЗОВАТЕЛЯ**

Устройство имеет встроенное пользовательское меню, которое позволяет произвести необходимые Вам настройки. Вызов меню пользователя производится нажатием кнопки «MENU», когда Устройство находится в режиме «Охрана» или «Ожидание». Перемещение по пунктам меню производится кнопками «MODE» (вверх) и «MENU» (вниз). Выбор производится кнопками «+» или «-». Для выхода из режима меню установите курсор на пункте «ВЫХОД» и нажмите кнопку «+» или «-».

#### **Работа с меню пользователя:**

Если Вы находитесь в режиме «Просмотр», переведите Устройство в режим «Ожидание» (светодиод загорится красным цветом) и нажмите кнопку «MENU». На экране вашего монитора (видеодомофона) появится пользовательское меню (см. рис.5).



Рис.5. Меню пользователя.

## ОПИСАНИЕ ПУНКТОВ ОСНОВНОГО МЕНЮ

**КАНАЛ** – номер настраиваемого канала. Настройки отдельные для каждого канала. Выбор производится кнопками «+» или «-».

**ДТ ДВИЖЕНИЯ** – установка порога чувствительности встроенного детектора движения. Возможные значения: **ОТКЛ/1...9**. Значение «ОТКЛ» означает полное отключение работы ДД. «1» - минимальная чувствительность ДД, «9» - максимальная. Выбор производится кнопками «+» или «-».

**КАНАЛ ДД** – Возможные значения: **1 / 2/ 1-2**. Выбор производится кнопками «+» или «-». Значение 1 или 2 - ДД работает соответственно только на 1-м или 2-м канале. **Выбранный канал считается ОСНОВНЫМ.** Значение 1-2 - ДД будет работать одновременно на обоих каналах. При этом в режиме «Охрана» Вы увидите быструю коммутацию 1 и 2 канала.

**ЗАДАТЬ ЗОНУ >>** – вход в режим изменения зоны срабатывания ДД. Чтобы задать границы прямоугольника (области детектирования), находясь на пункте меню **ЗАДАТЬ ЗОНУ >>** нажмите кнопку «+» или «-». При этом видеосигнал должен присутствовать.



Рис.6. Выделенная область работы детектора движения.

На экране появится прямоугольник (см. рис.6), одна из сторон которого будет мигать. Пользуясь кнопкой «MENU», Вы можете выбрать нужную сторону прямоугольника (она будет мигать), и, соответственно, изменить место ее расположения, «передвинув» ее. Перемещение мигающей стороны прямоугольника влево, вниз, вправо или вверх производится кнопками «-» и «+». Кнопка «-» уменьшает площадь прямоугольника, а кнопка «+», соответственно, увеличивает эту площадь. Выйти из режима установки границ области детектирования можно быстрым двукратным нажатием кнопки «MENU».

**ДТ АЛАРМ** – установка типа используемого контактного датчика. Возможные значения: **РАЗ/ЗАМ**. Переключение производится кнопками «+», или «-». Значение «РАЗ» устанавливается в случае использования датчика с нормально разомкнутыми контактами-НО, или когда датчик отсутствует. Значение «ЗАМ» устанавливается в случае использования датчика с нормально замкнутыми контактами-НС. Допускается подключение нескольких **однотипных** датчиков к одному Alarm-входу. Датчики **НО** подключаются **параллельно**, датчики **НС** **подключаются последовательно** (см. стр.20).

**Примечание:** При срабатывании Alarm-датчика на не **ОСНОВНОМ** канале, будет произведена запись с этого канала, и этот канал будет выводиться на монитор в течении времени установленном в пункте **ОЖИДАНИЕ**.

**ДТ ВИДЕО** – включение / отключение записи по появлению входного видеосигнала. Возможные значения: **ОТКЛ / ВКЛ**. Переключение производится кнопками «+» или «-». Анализируется только один из каналов, поэтому **в место ДТ. ВИДЕО рекомендуется использовать ДД. АЛАРМ или ДД. ДВИЖЕНИЯ.**

**ОЖИДАНИЕ** – установка времени отсутствия реакции датчиков. В основном это бывает необходимо для того, чтобы flash-память Устройства не забивалась одной и той же снимаемой сценой. Возможные значения: от 0 до 90 сек. Увеличение времени производится кнопкой «+», уменьшение – кнопкой «-».

**СКОРОСТЬ (ЗАДЕРЖКА)** – установка времени задержки после срабатывания одного из датчиков до начала записи, а так же между кадрами в одной группе.

Возможные значения: от 5 кадров в 1с (задержка 0,2с) до 1 кадра в 5с (задержка 5с). Увеличение времени производится кнопкой «+», уменьшение – кнопкой «-».

**ДЕЛАТЬ КАДРОВ 1 (2...4)** – количество снимаемых Устройством кадров (группы кадров) при срабатывании любого из датчиков. К примеру: установка значения **ДЕЛАТЬ КАДРОВ 3** означает, что по срабатыванию одного из датчиков в Устройство будет записана группа из 3-х кадров с паузами между ними, равными времени, установленному в пункте меню **СКОРОСТЬ**. Если СКОРОСТЬ-5К/С и ДЕЛАТЬ КАДРОВ-4 то скорость записи - до 6К/С.

**ДУПЛЕТ**– Если установить «ВКЛ» то при срабатывании одного из датчиков будет произведена запись со всех каналов по очереди (сначала сработавшего).

**ВРЕМЯ ОХРАНЫ >>** – вход в режим изменения значений времени охраны. Перемещение по сегментам даты/времени - кнопками «MODE» (влево), «MENU» (вправо), изменение значений – кнопками «+» или «-». Возврат в меню – по нажатию кнопки «MENU». **Если в установках «Время охраны» везде значения 00, то режим «Охрана» в течение 1 минуты (в момент обнуления секунд) включится автоматически.**

**ВРЕМЯ >>** – вход в режим изменения значений даты и времени. Перемещение по сегментам осуществляется кнопками «MODE» (влево), «MENU» (вправо), изменение значений – кнопками «+» или «-». Возврат в меню – по кнопке «MENU» (вправо до “упора”).

**ВЫХОД** – Для выхода из режима меню установите курсор на пункте «ВЫХОД» и нажмите кнопку «+» или «-».

**Примечание:** Если в меню в течение 1 минуты не нажимается ни одна из кнопок управления, Устройство автоматически, выходит из меню.

**(!) Внимание:** Установка высокой чувствительности детектора движения (значения 8 или 9) при наличии видеокамеры низкого качества (или даже при плохих погодных условиях, если видеокамера установлена на улице) может привести к ложным срабатываниям детектора движения и записи «пустых» кадров, либо вообще «зацикливанию» срабатывания Устройства – многократной, с периодом в несколько секунд, записью «пустых» кадров. В этом случае следует снизить порог чувствительности детектора движения на 1-2 значения.

### **МЕДЛЕННАЯ ЗАПИСЬ - контроль обстановки**

Получить ”медленную запись” – от 1 кадра в секунду до 1 кадра в 1,5 минуты, можно по Alarm-датчику или по ДД. Требуемый Вам временной интервал между кадрами задается в меню параметром ОЖИДАНИЕ (до 1,5 мин.). Пример записи по Alarm-датчику: в меню выбрать время ОЖИДАНИЯ - 90 (сек.), ДЕЛАТЬ КАДРОВ- 1, СКОРОСТЬ– 5К/С и установить ДТ АЛАРМ - ЗАМ (при этом датчик не подключайте). При таких установках на flash-память объемом 512Mb (ASV-MF05x-8192) можно записать последовательность событий (кадров) за 200 часов с периодом 1,5 минуты. В качестве причины записи можно использовать ДД. Пример записи по ДД: в меню выбрать время ОЖИДАНИЯ - 90 (сек.), ДЕЛАТЬ КАДРОВ - 1, СКОРОСТЬ – 5К/С и установить требуемую чувствительность ДД. Время записи на 512Mb составит от 200 часов до месяца.

## РАСШИФРОВКА СЛУЖЕБНЫХ НАДПИСЕЙ НА ОТСНЯТОМ КАДРЕ

В момент записи кадра над надписью «дата/время» кадра (в левой ее части) записывается номер кадра и причина записи:

**А** – запись по Alarm-датчику

**В** – запись по появлению видео сигнала

**Д** - запись по детектору движения

**К** – запись по кнопке.

К примеру: надпись **14:Д** (см. рис.7) означает, что 14-й кадр был произведен по срабатыванию датчика Детектора Движения. Такая служебная информация будет присутствовать на записанных кадрах в режимах «Просмотр» и «Архив».



Рис.7. Служебные надписи на отснятом видеокadre.



## ОПИСАНИЕ РАБОТЫ В РЕЖИМЕ «АРХИВ»

Устройство имеет встроенную функцию «Архива», позволяющую Вам переносить особо важные кадры в архивную область, не стираемую в процессе работы. В Устройстве для архива может быть использовано до 10% общей емкости видеокадров.

Для того, чтобы перенести необходимый Вам кадр в «Архив» Устройства, переведите Устройство в режим «Просмотр», затем, пользуясь кнопками «+» и «-» найдите требуемый Вам кадр и, удерживая кнопку «MENU», кратковременно нажмите кнопку «MODE». Видимый Вами в настоящий момент кадр будет перенесен в защищенный от стирания «Архив» Устройства. При записи кадра в «Архив» его номер и вся служебная информация о нем переносятся в архивную область Устройства.

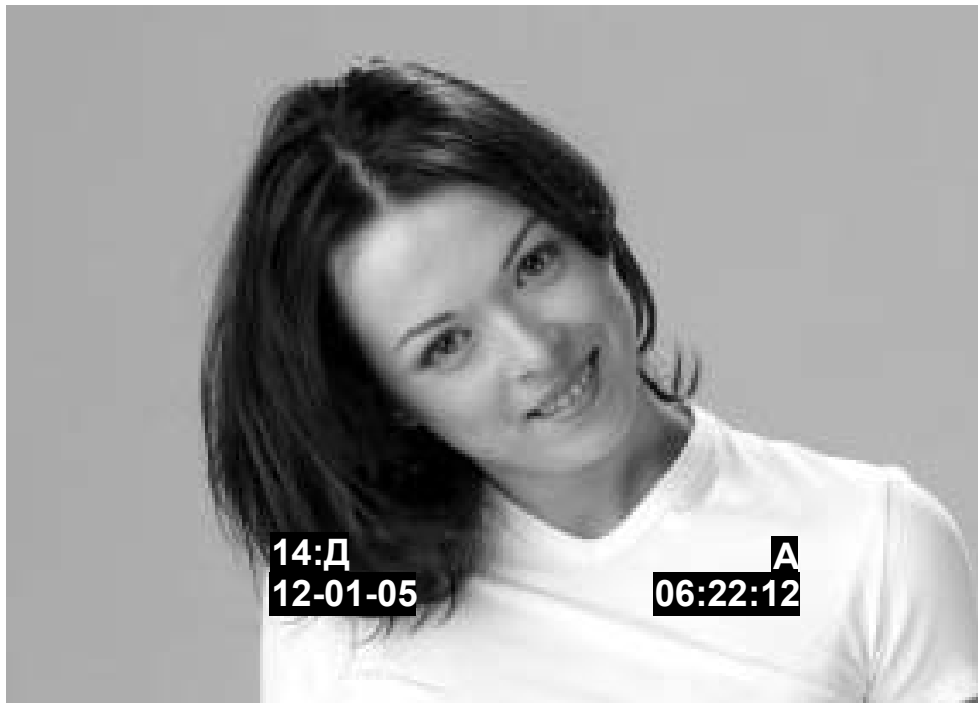


Рис. 8. Архивный видеокадр

Всего для «Архива» в Вашем Устройстве отведено 10% кадров (но не более 200), поэтому, если Вы попытаетесь перенести в «Архив» кадр свыше максимально разрешенного для архива, на экран будет выведена надпись «АРХИВ ПОЛОН». Это означает, что Вам будет необходимо сначала «удалить» какой-либо старый архивный кадр, а затем перенести в «Архив» новый.

**Архивные кадры недоступны для просмотра в обычном режиме и имеют атрибут «А» в правой части служебной надписи кадра (см. рис.8).**

Для того, чтобы перейти в режим просмотра архивных кадров, Вам необходимо, находясь в режиме «Просмотр» дважды быстро нажать кнопку «MENU».

Пользуясь кнопками «+» и «-» Вы можете перемещаться по кадрам «Архива». Удерживая кнопку «MENU» и нажимая одновременно кнопку «+» или «-», Вы можете сразу пролистывать по 10 архивных кадров.

Удалить ненужный Вам кадр из «Архива» Вы сможете при помощи удержания кнопки «MENU», и одновременного нажатия кнопки «MODE».

**(!) Внимание: удаленный из «Архива» кадр переносится в общую (рабочую) область хранения.**

Для выхода из режима «Архив» в режим «Просмотр» Вам необходимо дважды быстро нажать кнопку «MENU».

**Примечание:** Если в этом режиме в течение 1 минуты не нажимается ни одна из кнопок управления, Устройство автоматически, выходит из режима.

## **ALARM ВЫХОД**

Устройство имеет выход Alarm-сигнала, логический уровень «ноль» на котором появляется по срабатыванию

любого из датчиков в момент записи. Вы можете использовать этот выход для подключения внешних исполняющих устройств (к примеру, сигнализации), конечно же, через согласующее устройство, имеющее вход, рассчитанный на подключение сигналов с ТТЛ или КМОП уровнями.

## **АВТОСКАНИРОВАНИЕ И РАБОТА С ОДНИМ КАНАЛОМ**

Если пропадает видеосигнал по каналу установленному в меню в пункте КАНАЛ ДД (этот канал считается ОСНОВНЫМ), Устройство автоматически переключится на другой канал. При этом **один раз в минуту происходит проверка** на наличие видеосигнала на ОСНОВНОМ канале. Для этого Устройство на долю секунды переключается на ОСНОВНОЙ канал. При этом возможна **неустойчивая синхронизация** (до 0.5 сек.) и признаком неисправности не считается.

Если Вы используете только один канал, в меню в пункте КАНАЛ ДД установите номер канала, к которому у Вас подключена камера и в меню в пункте ДУПЛЕТ установите ОТКЛ. Иначе Устройство будет пытаться найти второй канал, что приведет к ненужному (для одного канала) переключению с канала на канал.

## **ДЛЯ МОНТАЖНИКОВ: ИНФОРМАЦИЯ ПО ПОДКЛЮЧЕНИЮ УСТРОЙСТВА**

Все необходимые для подключения Устройства ASV-MF05 сигналы описаны на стр.20.

**Примечание:** Все контакты «общего» провода на клеммах Устройства соединены между собой на плате. На разъеме питания +12 в центре (для всех моделей).

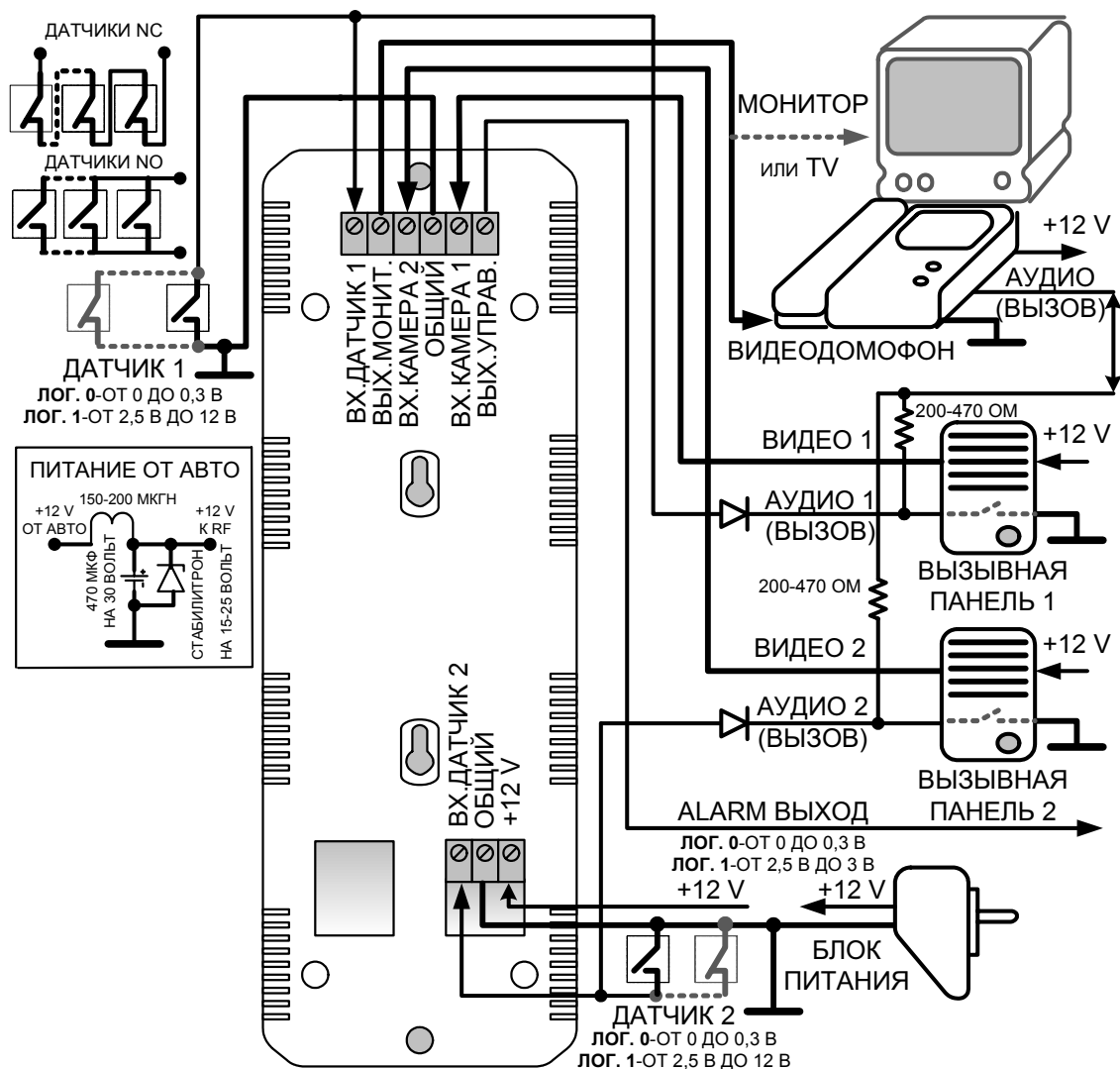


Рис.9. Схема подключения Устройства

**Примечание:** При подключении только одной вызывной панели, резистор (200-470 Ом) не обязателен.

### Условные обозначения контактов

MF05E-x	НАЗНАЧЕНИЕ	MF05pl-x и шлейф MF05(AC)-x
<b>ВХ. ДАТЧИК 1</b>	вход 1 Alarm-датчика (ТТЛ, КМОП)	2 шлейф
<b>ВЫХ. МОНИТ.</b>	видеовыход (видеодомофон, монитор, TV)	<b>ЗЕЛЕНЫЙ</b>
<b>ВХ. КАМЕРА 2</b>	видеовход 2 (вызывная панель, камера).	<b>ЖЕЛТЫЙ</b>
<b>ОБЩИЙ</b>	общий провод	<b>СИНИЙ</b>
<b>ВХ. КАМЕРА 1</b>	видеовход 1 (вызывная панель, камера).	<b>БЕЛЫЙ</b>
<b>ВЫХ. УПРАВ.</b>	выход Alarm-сигнала (ТТЛ, КМОП).	4 шлейф
<b>ВХ. ДАТЧИК 2</b>	вход 2 Alarm-датчика (ТТЛ, КМОП)	3 шлейф
<b>ОБЩИЙ</b>	общий провод	<b>ЧЕРНЫЙ</b> и 1 шлейф
<b>+12V</b>	питание (от +9 до +12 вольт.)	<b>КРАСНЫЙ*</b>

**КРАСНЫЙ\*** - соединен с разъемом питания (для MF05pl-x).

## **(!) ВНИМАТЕЛЬНО ПРОЧИТАЙТЕ ИНФОРМАЦИЮ, СЛЕДУЮЩУЮ НИЖЕ**

### **Рекомендации по подключению:**

- В качестве монитора Вы можете использовать обычный телевизор с НЧ входом.

- Для подключения к видеовходам и видеовыходу используйте коаксиальный кабель с  $W=75$  Ом.

- При использовании Устройства в составе видеодомофонных систем можно использовать опцию записи кадра по появлению видеосигнала (см. стр.13), или по **Alarm-датчику (РАЗ)** при этом подключить к **Alarm-входу «звуковой провод» от видеодомофона** (см. стр.13, 20). Неправильная установка значения типа контактного датчика может привести к «зацикливанию» срабатывания Устройства – многократной записи «пустых» кадров. Если Вы не подключаете никакого датчика, то необходимо выставить тип датчика РАЗ.

- Не рекомендуется, чтобы в поле видимости объектива видеокамеры попадали лампы дневного света, их мерцание может влиять на правильность работы ДД.

- Чтобы ДД работал от вызывной панели, подключите ее к автономному блоку питания, а не к домофону.

- Запрещается подавать на видеовход или видеовыход Устройства напряжение с амплитудой выше 3В.

- Механические, электрические, или иные повреждения Устройства, а так же намеренное (или случайное) вскрытие корпуса влекут за собой потерю гарантийного обслуживания Устройства.

**(!) Внимание! Возможно подключение Устройства ASV-MF05 к внутреннему источнику питания домофона (см. технические характеристики стр.22.).**

**(!) Внимание: Если в процессе работы или настройки Устройства у Вас возникли проблемы, не спешите обращаться в сервисный центр. В Устройстве предусмотрен возврат к заводским установкам (заведомо рабочим), для этого необходимо удерживать кнопку MENU (из режимов «Охрана» или «Ожидание») в нажатом состоянии 10 секунд. Детектор движения при этом включается.**

## **ТЕХНИЧЕСКИЕ ХАРАКТЕРИСТИКИ УСТРОЙСТВА**

Напряжение питания, В	<b>+8 ÷ +12</b>
Макс. ток, мА	<b>55</b>
Макс. ток для MF05AC, мА	<b>75</b>
Скорость записи	<b>до 6 к/сек на 2 канала</b>
Скорость просмотра	<b>до 6 к/сек</b>
Входной сигнал, В	<b>0,8 ÷ 1,5</b>
Сопротивление вход/выход, Ом	<b>75</b>
Выходной сигнал, В	<b>1,2</b>
Емкость, кадров	<b>См. таблицу на стр.4</b>
Разрешение, точек	<b>512x256</b>
Рабочая температура, °C	<b>0...+50</b>
Габариты MF05E-х (пластик), мм	<b>67x210x55</b>
Габариты MF05pl-х, мм	<b>170x170x11</b>
Габариты MF05A-х, мм	<b>120x70x25</b>

## **КОМПЛЕКТНОСТЬ ПОСТАВКИ**

<b>№</b>	<b>Наименование</b>	<b>Кол-во</b>
1	ASV-MF05	1
2	Руководство пользователя	1
3	Упаковка	1
4	Набор крепежный	1
5	Проушина для ASV-MF05	1
6	Светофильтр для ASV-MF05AC	1
7	БП и адаптер для авто (к видеорегистраторам)	1

## **MF05AC- видеорегистратор с встроенной камерой**

В модели **ASV-MF05AC-х** одна камера (0,5 лк, 380 ТВЛ) расположена внутри корпуса (первый канал). Это компактное законченное устройство, которое нужно только подключить к блоку питания и оно готово к работе. Вы увидите, что происходит в Вашей квартире, загородном доме, кабинете и чем заняты сотрудники в Ваше отсутствие. При использовании на улице или ярком освещении рекомендуется приклеить на камеру светофильтр. Заводские установки (по Reset) оптимальны для работы в качестве видеорегистратора в автомобиле: при 3к/сек время записи составит 46 минут.

## **ГАРАНТИЙНЫЕ ОБЯЗАТЕЛЬСТВА**

Гарантия на Устройство **ASV-MF05** - два года с момента продажи, или даты производства прибора в случае отсутствия штампа торговой организации и подписи продавца, при условии соблюдения потребителем условий эксплуатации.

Гарантированное (суммарное) количество кадров, которое можно записать на flash-память (до выхода ее из строя) вычисляется по формуле: объем flash-памяти установленной в Устройство в мегабайтах умноженный на 2 млн. кадров. Например: **ASV-MF05х-1024 (64Мб)** – 128 000 000 кадров. Таким образом, расчетное время жизни flash-памяти 64 Мбайт при непрерывной записи на нее при скорости записи 1 к/с составит примерно 4 года.

По всем вопросам гарантийного обслуживания Устройства **ASV-MF05** необходимо обращаться в торговую организацию, продавшую прибор.

Товар сертифицирован и защищен патентом №2266568.  
Сертификат № **РОСС RU.ME06. B04305**

## ТЕХНИЧЕСКАЯ ПОДДЕРЖКА

Если Вы прочитали инструкцию **полностью** и у Вас, тем не менее, остались вопросы или появились предложения, пишите нам: [support@asv-technics.ru](mailto:support@asv-technics.ru)

## СВИДЕТЕЛЬСТВО О ПРИЕМКЕ

Устройство **ASV-MF05**\_\_\_\_\_серийный №\_\_\_\_\_соответствует ТУ 4372-002-55682386-06.

Дата изготовления \_\_\_\_\_

Штамп ОТК



**Сделано в России**

## СВИДЕТЕЛЬСТВО О ПРОДАЖЕ

Дата продажи «\_\_\_\_\_» \_\_\_\_\_ 200\_\_\_\_\_ г.

Наименование и адрес организации – продавца \_\_\_\_\_

**М.П.**

Подпись продавца \_\_\_\_\_

Целостность пломб, комплектность поставки проверена, к работоспособности и внешнему виду прибора претензии отсутствуют.

Подпись покупателя \_\_\_\_\_